

Mepilex® Border Protect

メピレックス® ボーダー プロテクト

取扱説明書

*ご使用前にこの取扱説明書を必ずお読みください。

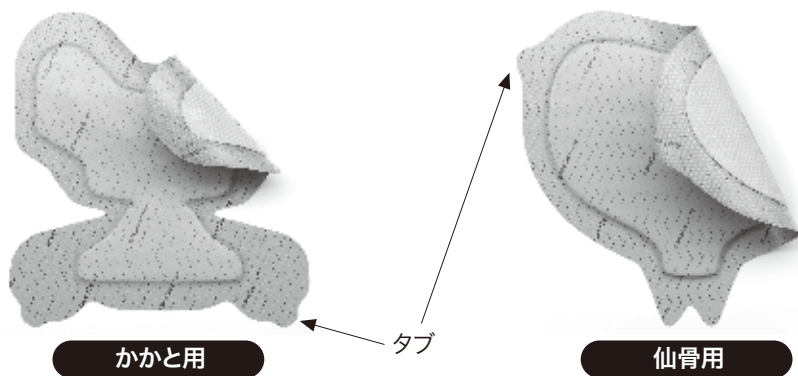
*本書はいつもお手元においてご使用下さい。

製品概要

①本品は防水性のポリウレタンフィルムと皮膚接触面にシリコーンゲルを塗布した多孔性で柔軟性のあるポリウレタンシート、その中間にポリウレタンフォーム、不織布などからなる固定テープと一体型の五層構造の皮膚保護用パッドです。皮膚接触面は、使用時まで剥離紙で覆われています。

②本品は健康な皮膚を保護する目的にて使用します。

③形状はかかと用、仙骨用の2種類があります。



パッド：左図の白色の部分
ボーダー：パッドの周りの部分

使用上の注意

- ①傷やけが、皮膚疾患やその疑いのある部位には使用しないこと。
- ②小児に使用する場合には、保護者の監督のもとで使用すること。
- ③目やその周囲、口の中など、粘膜には使用しないこと。
- ④本品は局所管理に使用する製品であるため、体位変換やスキンケアなど必要に応じて行うこと。
- ⑤本品はクッション性を有するが、体圧分散を目的に使用する際は本品単体ではなく、他の適切な体圧分散器具を併用すること。
- ⑥本品使用時には、他のパッド、フィルムなどを上から覆うように使用しないこと。
- ⑦本品は1回だけの使い捨てであり、再使用はしないこと。
- ⑧使用を始めてからの初期には、頻繁に観察すること。特に体圧や医療関連機器などによる外力を軽減させたい部位については必ず定期的に観察すること。
- ⑨本品を使用し、窒息の恐れがある部位への使用は避けること。
- ⑩シャワー浴を実施する場合は、周囲のボーダー部分が密着していることを確認すること。貼付したままの入浴は避けること。
- ⑪仙骨部に貼付する場合は、5日を限度として交換すること。そのほかの部位に貼付する場合は7日間を限度として交換すること。その場合においても観察はおこたらないこと。
- ⑫かぶれ、かゆみ、湿疹などの症状が現れた場合は、直ぐに使用を中止し、医師に相談すること。
- ⑬本品が次亜塩素酸塩液や過酸化水素液等の酸化剤に触れないようにすること。(ポリウレタン成分を分解することがあるため)

製品規格

	製品番号	サイズ(cm)	枚/箱
かかと用	282710	22×23	10
仙骨用	282010	16×20	10

保管方法

- ①高温多湿、直射日光を避けて室温で保管して下さい。
- ②小児の手の届かない所に保管して下さい。
- ③製品包装に記載されている使用期限を守って使用して下さい。

■輸入販売元

メンリッケヘルスケア株式会社
東京都新宿区西新宿6-20-7
コンシェルシア西新宿タワーズ ウェスト
TEL: 03-6914-5004

■製品に関するお問い合わせ

メンリッケヘルスケア株式会社
ウンドケア事業部
TEL: 03-6279-0991

貼付方法

- ①貼付する部位の大きさにあわせて、十分に覆うことが出来る適切な製品サイズを選ぶこと。
- ②貼付する部位の皮膚を洗浄し、よく乾かすこと。保湿剤などを使用する場合は、保湿剤の成分が浸透し、皮膚に湿り気の無い状態で使用すること。
- ③貼付する際には、本品を伸ばしたり、しわが寄らないように注意すること。

かかと用



- ①貼付時の向きを確認する。(Aの部分がアキレス腱側になるように持つ)
- ②中央の剥離紙をはがし、本品を貼付したいかかとの下に沿わせる
- ③Aの部分をアキレス腱側、AとBの中央のくびれている部分にかかとを合わせて貼付を開始する
- ④Aの残された左右両側の剥離紙をはがし、くるぶし部分に沿わせて貼付し、なじませる。反対側も同様に貼付する
- ⑤Bの部分を足底に沿わせながら貼付する
- ⑥Aと同様に残された左右両側の剥離紙をはがし、両端のタブ部分を持ちながら、貼付してなじませる
- ⑦貼付した部分全体にやさしく触れ、全体が皮膚に接着していることを確認する

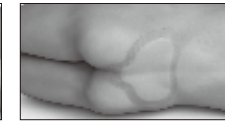
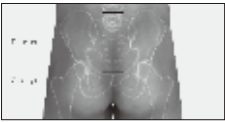
*必要な場合は、筒状包帯などで固定を追加する。

貼付下の確認方法



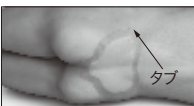
- ①本品がよれたり汚染なく、正しく貼付されていることを確認し、両端のタブを持ちながらやさしくはがす
- ②本品の両端のタブ部分を保持したまま、皮膚の状態が確認できるまではがす
- ③Aの部分を貼付したまま、パッド部分の下の皮膚の状態を観察する
- ④本品を再度、同じ位置に貼付する
- ⑤本品が元の位置に貼付されたこと、ボーダー部分がよれたりせずに貼付されていることを確認する
- ⑥貼付した部分全体にやさしく触れ、全体が皮膚に接着していることを確認する

仙骨用



- ①保護したい部位を確認し、適切な貼付位置を決める
- ②貼付部位の皮膚を整えた後、中央の剥離紙をゆっくりとはがす
- ③臀部をよく伸展させ、臀裂から粘着部分に沿って仙骨部まで貼付する。この際、尾骨部分もパッドで覆われるよう注意する
- ④左右に残された剥離紙をはがし、ゆっくりと肌に沿わせるように全面を貼付する
- ⑤貼付されたところ
- ⑥貼付した部分全体にやさしく触れ、全体が皮膚に接着していることを確認する

貼付下の確認方法



- ①本品がよれたり汚染なく、正しく貼付されていることを確認する
- ②左右両端にあるタブをやさしくはがす
- ③タブ部分を保持したまま、皮膚の状態が確認できるまではがす
- ④臀裂部分は貼付したまま、パッドの下の皮膚の状態を確認する
- ⑤本品を再度、同じ位置に貼付する
- ⑥本品が元の位置に貼付されたこと、ボーダー部分がよれたりせずに貼付されていることを確認する
- ⑦貼付した部分全体にやさしく触れ、全体が皮膚に接着していることを確認する

剥がし方

かかと用

仙骨用

本品をはがす際には、タブを持ち上げ180°逆方向にゆっくりとはがすこと。