

#### Referências bibliográficas:

1. Sociedade Brasileira de Geriatria e Gerontologia. Prevenção de Úlcera por Pressão em ILPIs: Guia para Cuidadores de Idosos. Disponível em: [https://sbgg.org.br/wp-content/uploads/2014/11/Guia-UP-Web\\_2T.pdf](https://sbgg.org.br/wp-content/uploads/2014/11/Guia-UP-Web_2T.pdf). Acessado em janeiro de 2019.
2. Brasil. Ministério da Saúde. Orientações para o cuidado com o paciente no ambiente domiciliar [recurso eletrônico] / Ministério da Saúde, Hospital Alemão Oswaldo Cruz. – Brasília : Ministério da Saúde, 2018. Disponível em: [http://bvsmis.saude.gov.br/bvs/publicacoes/orientacoes\\_cuidado\\_paciente\\_ambiente\\_domiciliar.pdf](http://bvsmis.saude.gov.br/bvs/publicacoes/orientacoes_cuidado_paciente_ambiente_domiciliar.pdf). Acessado em janeiro de 2019.
3. Documento de Consenso da World Union of Wound Healing Societies (WUWHS). O papel das coberturas na prevenção da lesão por pressão. Wounds International, 2016.
4. European Pressure Ulcer Advisory Panel (EPUAP) e National Pressure Ulcer Advisory Panel (NPUAP). (2014). Pressure Ulcer Prevention. Quick Reference Guide. [Em linha] Disponível em [www.epuap.org](http://www.epuap.org)

Registro da Anvisa Mepilex Border: 80117580351 / 80733280020

As marcas Mölnlycke, Mepilex, são marcas registradas, nomes e respectivos logos são registrados globalmente pelo grupo da companhia Mölnlycke Health Care. © 2019 Mölnlycke Health Care AB. Todos os direitos reservados.

**Mölnlycke Health Care Brasil**  
Telefone Comercial: (11) 3016-8900  
E-mail: [atendimento.brasil@molnlycke.com](mailto:atendimento.brasil@molnlycke.com)  
[www.molnlycke.com.br](http://www.molnlycke.com.br)



Prevenção de lesão por pressão:  
orientações para pacientes,  
cuidadores e familiares



## Apresentação

As lesões por pressão (também já conhecidas como úlceras por pressão, escaras ou úlceras de decúbito) são um problema de saúde mundial. Essas lesões aumentam o sofrimento do paciente, podendo causar dor, infecção e até mesmo levar a morte. Mas temos uma boa notícia:

### **A lesão por pressão pode ser prevenida!**

Neste guia desenvolvido para você, paciente, familiar ou cuidador, será possível conhecer um pouco mais sobre essas feridas e descobrir como uma rotina de cuidados diários poderá ser eficiente para essas lesões não aparecerem.

## O que é lesão por pressão (úlceras por pressão)

A lesão por pressão é definida como uma ferida na pele e nos tecidos moles situados abaixo dela causada pela diminuição ou ausência de circulação de sangue, resultando na falta de oxigênio e nutrientes para a pele e os tecidos se manterem saudáveis. Isso ocorre devido ao

peso do corpo do paciente (pressão) e também a movimentação da pele e dos tecidos moles que acontece quando o paciente está deitado, sentado, ou até mesmo quando ele é arrastado sobre a cama ou na cadeira (Fricção-cisalhamento).



> Mantenha a pele hidratada.;



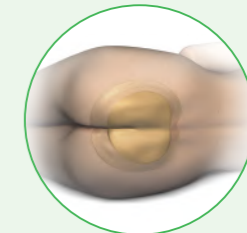
> Mantenha os lençóis limpos e esticados;

> Utilize um colchão adequado para diminuir o peso. Colchão pneumático ou viscoelástico são as melhores opções;

> Não utilize hidrocolóides ou filmes transparentes para a prevenção dessas lesões pois eles não reduzem o peso ou a movimentação dos tecidos moles;

> Utilize o Mepilex® Border sobre as regiões que tem risco de desenvolver essas lesões, como:

- > Sacral;
- > Calcâneos;
- > Face lateral da coxa;
- > Outras regiões em risco.



> Caso o paciente já tenha uma lesão por pressão siga as recomendações conforme definido pelo médico ou enfermeiro;

> Qualquer dúvida consulte um profissional de saúde.

## Quem pode desenvolver essas lesões?

Muitos pacientes podem desenvolver as lesões por pressão principalmente se eles apresentarem algum dos fatores de risco listado abaixo:

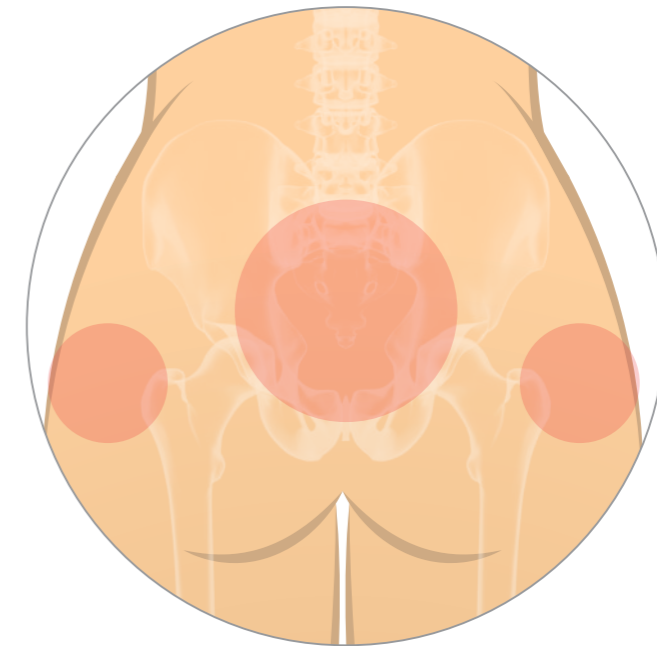
- » Acamado
- » Dificuldade de movimentação
- » Paciente graves
- » Pacientes submetidos a procedimento cirúrgico acima de duas horas
- » Alteração na cognição ou no nível de consciência
- » Problemas circulatórios
- » Incontinência urinária ou fecal
- » Muito ou pouco suor
- » Alteração da sensibilidade da pele
- » Higiene inadequada
- » Abaixo ou acima do peso
- » Existência de outras doenças como diabetes

## Características da lesão por pressão

Essas lesões podem se apresentar como:

- Área de vermelhidão ou áreas arroxeadas;
- Bolhas com líquido transparente ou com sangue;
- Escoriações ("Arranhões");
- Feridas profundas.

As lesões por pressão provocam dor e desconforto que podem demorar a passar. Esteja atento para observar os sinais de surgimento dessas feridas para procurar um profissional e impedir a evolução desses ferimentos.



## Como prevenir as lesões por pressão

As lesões por pressão podem ser evitadas! Para isso você pode realizar cuidados diários que serão eficazes para que essas lesões não aconteçam.

- › Mantenha uma boa alimentação e ingestão de água conforme orientações da equipe;



- › Mudar a posição do paciente a cada 02 horas, sempre observando a pele;



- › Quando colocar o paciente de lado, coloque um travesseiro ou posicionador para que ele mantenha a posição;
- › Não utilize boias com furos ou luvas com água nas regiões em risco;
- › Não posicione o paciente sobre uma lesão existente ou se a área estiver avermelhada;
- › Não arraste o paciente;
- › Se houver alguma alteração na pele sobre as proeminências ósseas comunique um membro da equipe que esteja acompanhando o paciente;
- › Quando colocar o paciente sentado, deixe ele bem posicionado para que ele não escorregue ou caia para o lado;

- › Não realize massagem de conforto sobre as saliências ósseas;



## Áreas de Risco

As lesões por pressão se desenvolvem principalmente em locais que não possuem muito músculo ou gordura, onde o osso fica bem próximo a pele. Podem também ocorrer na pele e nos tecidos sob dispositivos médicos, como sondas, máscaras, entre outros.

Essas áreas em risco variam com a posição do paciente:

- Se o paciente fica deitado de costas ou sentado na cadeira, a área de maior risco é a região entre as nádegas (sacro-coccígea). Os calcâneos e as costas também são lugares comuns para aparecerem as lesões por pressão.
- Se o paciente fica de lado, deve-se observar a região acima da coxa (trocanter) onde podem aparecer esse tipo de lesão.
- Outras proeminências ósseas também podem apresentar risco, conforme apresentado na figura.

